

**ບັນຫຍັງການສໍາຫຼວດ ຈົ່ງສໍາຄັນ ສໍາລັບຊາວໜຸ່ມ ແລະເດັກນ້ອຍ
ອາເມລິກັນອາຊີຕາເວັນອອກສ່ຽງໃຕ້?**

ທຸກໆ 10 ປີ, ລັດຖະບານສະຫະລັດຈໍາເປັນຕ້ອງນັບທຸກໆຄົນທີ່ອາໄສຢູ່ໃນສະຫະລັດອາເມລິກາ ທີ່ບໍ່ປະເທດໂດຍຜ່ານການສໍາຫຼວດທີ່ຮຽກວ່າ "ການສໍາຫຼວດສໍາມະໂນຄົວ". ການສໍາຫຼວດຄັ້ງຕໍ່ໄປ ຈະເລີ່ມຕົ້ນໃນເດືອນ (3) ມີນາ, ປີ 2020, ແລະມັນແມ່ນນການກໍານົດວ່າ ເງິນທຶນງົບປະມານ ຈໍານວນ \$800 ຕໍ່ໂດລາ ຂອງລັດຖະບານກາງ ຈະຖືກຈັດສັນໃຫ້ຊຸມຊົນໃນທົ່ວປະເທດແນວໃດ.

ຄອບຄົວຂອງອາເມລິກັນອາຊີຕາເວັນອອກສ່ຽງໃຕ້ (SEAA) ໄດ້ເຕີບໃຫຍ່ ກັບປະສົບການ ຫຼັງຫຼາຍກວ່າໃນຂ້າງລຸ່ມນີ້,

ຊຶ່ງມັນເຮັດໃຫ້ມີຄວາມຫຍຸ້ງຍາກຫຼາຍທີ່ຈະຖືກນັບເຂົ້າໃນການສໍາຫຼວດພົນລະເມືອງ:

- ✓ ການດໍາລົງຊີວິດໃນຄອບຄົວຂະໜາດໃຫຍ່
- ✓ ເຕີບໃຫຍ່ ແລະບາກເວົ້າພາສາອັງກິດບໍ່ໄດ້ດີ
- ✓ ມີພໍ່ແມ່ແມ່ຕັ້ງເປັນຜູ້ດູແລເປັນຕົ້ນ

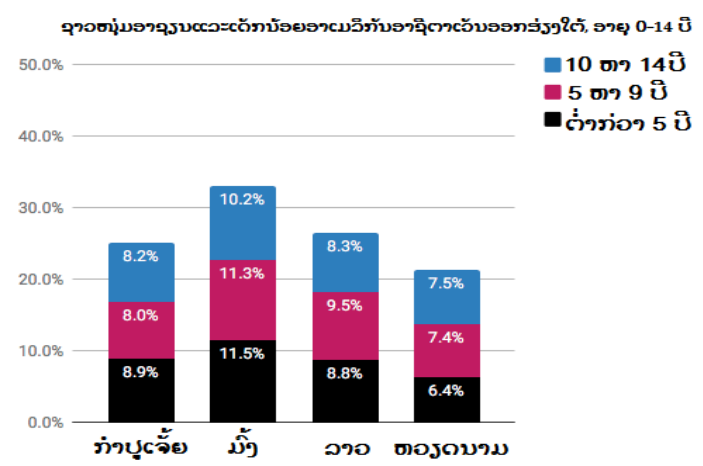
ເພື່ອຄວາມແນ່ໃຈວ່າ ເດັກນ້ອຍອາຊີອາເມລິກັນຕາເວັນອອກສ່ຽງໃຕ້ໄດ້ຮັບການຖືກນັບ

ເດັກນ້ອຍອາຍຸ 0-4 ປີ ມີອັດຕາການນັບອັດຕາສ່ວນແລະອັດຕາການລົບທີ່ສູງທີ່ສຸດໃນກຸ່ມອາຍຸໃດໜຶ່ງ ຂອງການສໍາຫຼວດພົນລະເມືອງປີ 2010. ຜົນໄດ້ຮັບນີ້ ແມ່ນໄດ້ເຮັດໃຫ້ 36 ລັດ ສູນເສຍທຶນເງິນງົບປະມານ \$560 ລ້ານໂດລາ ໃນແຕ່ລະປີສໍາລັບຫລາຍໆໂຄງການ, ລວມທັງແຜນງານ Medicaid, ໂຄງການປະກັນສຸຂະພາບຂອງເດັກນ້ອຍ, ການດູແລອຸປະຖໍາ, ການຊ່ວຍເຫລືອດ້ານການລ້ຽງດູລູກແລະການດູແລເດັກ.

ທ່ານຮູ້ບໍ່ວ່າ?

SEAA ແມ່ນປະຊາກອນທີ່ຍັງໜຸ່ມຢູ່ ເມື່ອທຽບໃສ່ສ່ວນທີ່ເຫຼືອຂອງສະຫະລັດ, ໂດຍລວມ:

- ຫຼາຍກວ່າ 40% ຂອງຊາວອາເມລິກັນເຜົ່າມັ່ງແມ່ນມີອາຍຸຕໍ່າກວ່າ 19 ປີ; ອັດຕາສ່ວນທີ່ສູງທີ່ສຸດຂອງຊາວໜຸ່ມ ເມື່ອທຽບໃສ່ທຸກໆກຸ່ມເຊື້ອຊາດແລະກຸ່ມອາຊີ SEAA ອື່ນໆ. ອັດຕາສ່ວນຂອງຊາວໜຸ່ມ ອາເມລິກັນເຊື້ອສາຍ ມັ່ງອາເມລິກັນ ແມ່ນສອງເທົ່າຂອງຄົນອາເມລິກາຂາວ.
- ຊາວອາເມລິກາເຜົ່າມັ່ງມີອັດຕາສ່ວນເດັກນ້ອຍ ແວ (ອາຍຸ 0-9 ປີ) ສູງ ເມື່ອທຽບໃສ່ທຸກໆກຸ່ມເຊື້ອຊາດແລະກຸ່ມອາຊີອື່ນໆ.
- ຄົນລາວ, ຄົນກໍາປູເຈັຍ, ແລະຊາວອາເມລິກັນຫວຽດນາມ ຍັງມີອັດຕາສ່ວນສູງກວ່າເດັກນ້ອຍ ໂດຍສະເລ່ຍ 18,3%, 16,9%, ແລະ 13,8% ທຽບໃສ່ 12,8% ສໍາລັບປະຊາກອນສະຫະລັດທັງໝົດ.



1 “ເພື່ອໝັ້ນໃຈວ່າເດັກນ້ອຍທຸກໆຄົນຕ້ອງຖືກນັບໄດ້ໃນການສໍາຫຼວດພົນລະເມືອງໃນປີ 2020”: <https://www.newamerica.org/education-policy/edcentral/make-sure-every-kid-counts-2020-census/>

2 ສໍານັກງານສໍາຫຼວດພົນລະເມືອງສະຫະລັດອາເມລິກາ, ປີ 2010 SF2, ຕາຕະລາງ DP-1.

3 ສໍານັກງານສໍາຫຼວດພົນລະເມືອງສະຫະລັດອາເມລິກາ, ປີ 2010 SF2, ຕາຕະລາງ DP-1.

4 ການ ສໍາ ຫຼວດຊຸມຊົນອາເມລິກາ, ປີ 2015 ຄາດຄະເນ 5 ປີ

- ຄົນລາວ, ຄົນກຳປູເຈັຍ, ມັງ ແລະ ຫວຽດນາມອາເມລິກັນ ມີອັດຕາສ່ວນສະເລ່ຍ ມີພໍ່ແມ່ແຕ່ຜູ້ອາໄສຢູ່ກັບລູກຫຼານຂອງພວກເຂົາໃນອັດຕາ 9,3%, 9,1%, 8,8%, ແລະ 6,2% ຕາມລຳດັບ, ທຽບໃສ່ 3,6% ສຳລັບພົນລະເມືອງສະຫະລັດທັງໝົດ - ນີ້ຄືເຫດຜົນ ທີ່ອາດຈະເຮັດໃຫ້ມີຄວາມຫຍຸ້ງຍາກໃນການນັບຈຳນວນເດັກນ້ອຍ.

ຄຳຖາມທີ່ຖືກຖາມຢູ່ເລື້ອຍໆ

ເປັນຫຍັງພວກເຮົາຈຶ່ງເປັນຫ່ວງແລະເຮັດໃຫ້ແນ່ໃຈວ່າເດັກນ້ອຍຂອງພວກເຮົາຄວນໄດ້ຮັບການຖືກນັບ?

ການສຳຫຼວດ

ສຳມະໂນຄົວແມ່ນການກຳນົດຈຳນວນຊັບພະຍາກອນທຶນງົບປະມານທີ່ຈະນຳໃຊ້ໃນບັນດາໂຄງການແລະການບໍລິການທີ່ສຳຄັນແກ່ເດັກນ້ອຍຂອງພວກເຮົາ, ລວມທັງໂຮງຮຽນແລະໂຄງການສຶກສາຕ່າງໆ (Head Start, Title I ຄືທຶນທີ່ໄດ້ຮັບຈາກໂຄງການນີ້

ເພື່ອບັບປຸງການສະໜັບສະໜູນດ້ານການສຶກສາສຳລັບເດັກນ້ອຍທີ່ມີຜົນສຳເລັດຕໍ່າ),

ຜົນປະໂຫຍດສາທາລະນະ (ແມ່ຍິງ, ເດັກອ່ອນ, ແລະເດັກນ້ອຍ ການຊ່ວຍເຫຼືອດ້ານອາຫານ, SNAP

ຫຼືຜູ້ສະແຕັມອາຫານ, ແລະການຮັກສາສຸຂະພາບ (Medicaid, CHIP), ແລະອື່ນໆ

ໃນບັນດາຫຼາຍໆຄົນທີ່ເຂົ້າຮ່ວມການສຳ

ຫຼວດສຳມະໂນຄົວແມ່ນຊ່ວຍຮັບປະກັນໃຫ້ເດັກນ້ອຍຂອງພວກເຮົາໄດ້ຮັບແຜນງານແລະການບໍລິການທີ່ພວກເຮົາຕ້ອງການເພື່ອໃຫ້ມີສຸຂະພາບແຂງແຮງ, ເຕີບໃຫຍ່ແລະປະສົບຜົນສຳເລັດ ໃນອະນາຄົດ!

ໃຫ້ແນ່ໃຈວ່າທ່ານຕ້ອງນັບທຸກໆຄົນໃນ

ເມສາ 2020), ລວມທັງເດັກນ້ອຍ, ຕ

ການສຳຫຼວດ ສຳມະໂນຄົວປີ 2020

ຈະກຳນົດວິທີການ ທີ່ລັດຖະບານຈະໃຊ້ເງິນໂດວາ



ສຳລັບທ່ານໃນດ້ານ:

ສຸຂະພາບ

ການຂົນສົ່ງ

ໂຮງຮຽນ

ຖານນິທົນທາງ

ເຮືອນຫວອງ ທີ່ວາອາບໍ່ແພງ

ການສຶກສາຊັ້ນສູງ

ສັງຄົມຊຸມຊົນ

ອານາຄົດ

ເຂົ້າຮ່ວມນຳພວກເຮົາເພື່ອສະແດງໃນປະເທດທີ່
ຊາວອາເມລິກາ ອາຊີຕາເວັນອອກສ່ຽງໃຕ້ ກໍ່ນັບເຊິ່ນກັນ

 **SEARAC** ຮຽນຮູ້ເພີ່ມເຕີມໄດ້ທີ່ : bit.ly/SEAAccount

⁵ ການສຳຫຼວດຊຸມຊົນອາເມລິກາ, ປີ 2015 ຄາດຄະເນ 5 ປີ

⁶ ການສຳຫຼວດຊຸມຊົນອາເມລິກາ, ປີ 2015 ຄາດຄະເນ 5 ປີ

ພວກເຮົາຄວນນັບຈຳນວນເດັກນ້ອຍຜູ້ທີ່ພໍ່ແມ່ຂອງພວກເຂົາປະຮ້າງກັນ
ແລ້ວແລະຍັງຊ່ອຍກັນລ້ຽງລູກຢູ່ແນວໃດ ຖ້າພວກເຂົາອາໄສຢູ່ເຮືອນຫຼາຍຫຼັງ?
ເດັກນ້ອຍຄວນຈະຖືກນັບເຂົ້າຢູ່ໃນຄົວເຮືອນທີ່ພວກເຂົາອາໄສຢູ່ໃນມື້ທີ່ ສຳຫຼວດສຳມະໂນຄົວ ຄື(ວັນທີ 1 ເດືອນ
4 ເມສາ, ປີ 2020).

ຂ້ອຍຈະນັບຈຳນວນລູກຂອງຂ້ອຍຜູ້ອາໄສຢູ່ເຮືອນນ່າ
ແຕ່ວ່າອອກຈາກເຮືອນໄປຮຽນຢູ່ມະຫາວິທະຍາໄລ ໄດ້ແນວໃດ?
ນັກສຶກສາວິທະຍາໄລຄວນຈະຖືກນັບເຂົ້າໃນສະຖານທີ່ ທີ່ພວກເຂົາກຳລັງຜັກຢູ່ໃນມື້ທີ່ ສຳຫຼວດສຳມະໂນຄົວ ຄື
(ວັນທີ 1 ເດືອນ 4 ເມສາ, ປີ 2020).

ແມ່ຍິງທີ່ມານລູກຄວນວ່າງແຜນແນວໃດ ໃນການນັບລູກຂອງພວກເຂົາ?
ທ່ານຄວນນັບຈຳນວນຄົນໃນຄົວເຮືອນຂອງທ່ານໃນວັນ ສຳຫຼວດສຳມະໂນຄົວ ໃນ
(ວັນທີ 1 ເດືອນ 4 ເມສາ, 2020). ຖ້າເດັກຍັງບໍ່ທັນເກີດ, ພວກເຂົາບໍ່ຄວນຖືກນັບ.

ດຳເນີນການ

ມີພະລັງໃນການນັບ! ລົງທະບຽນເພື່ອເປັນຕົວແທນໃນການສຳຫຼວດພົນລະເມືອງປີ 2020
ແລະຊ່ວຍເຮັດໃຫ້ແນ່ໃຈວ່າ ອາເມລິກັນອາຊີຕາເວັນອອກສ່ຽງໃຕ້ທຸກຄົນໄດ້ເຫັນ ແລະໄດ້ຍິນ.
ຮຽນຮູ້ເພີ່ມເຕີມ: bit.ly/SEARACCensusPledge

ທ່ານສາມາດຊ່ອຍຫຍັງໄດ້ແດ່ ເພື່ອໃຫ້ແນ່ໃຈວ່າທ່ານໄດ້ຖືກນັບ?

1. ຂຽນຟອມສຳມະໂນຄົວຂອງທ່ານ.
ບອກໝູ່ເພື່ອນແລະຄອບຄົວຂອງທ່ານກ່ຽວກັບການສຳຫຼວດ
ແລະອະທິບາຍວ່າເປັນຫຍັງມັນຈຶ່ງສຳຄັນໃນການເຂົ້າຮ່ວມ.
 2. ອີງໃຊ້ ໜ້າເຈ້ຍຕໍ່ໄປນີ້ ເພື່ອຊອກຫາຂໍ້ມູນວ່າເມື່ອໃດ ຈະມີແບບຟອມໃຫ້,
ວິທີການຂຽນຟອມແນວໃດ, ຈະມີແບບຟອມພາສາໃດແດ່ ແລະອື່ນໆ.
 3. ເຮັດວຽກໃຫ້ ສຳນັກ ສຳມະໂນຄົວ ເປັນຜູ້ສຳຫຼວດ -
ແມ່ນບຸກຄົນທີ່ໄປເຮືອນຂອງປະຊາຊົນເພື່ອນັບພວກເຂົາ ຖ້າພວກເຂົາບໍ່ໃຫ້ຄວາມຮ່ວມມືໃນ
ການສຳຫຼວດພົນລະເມືອງ. ຊອກຫາຂໍ້ມູນເພີ່ມເຕີມໄດ້ **ທັນທີ!**
-

ຂໍຂອບໃຈນຳຄູ່ຮ່ວມງານອົງການຂອງພວກເຮົາທີ່ ໂບສ ຟີໂບ ເອສໂອເອສ-ຮິວສຕັນ (Boat People SOS-Houston), ອົງການຄອບຄົວ ກຳບູເຈຍ ແລນຕ້າແອ່ນນາ (Santa Ana), ອົງການບໍລິສັດອິດສະລະພາບ, ອົງການສູນກາງ ແຟສໂນ້ The Fresno Center, ແລະອົງການໃຫ້ບໍລິການຊຸມຊົນ ລູມັງນ (Lu-Mien) ທີ່ໃຫ້ການສະໜັບສະໜູນ ອັນໃຫຍ່ຫຼວງຂອງທ່ານ ໃນການແບພາສາ. ເອກະສານຂໍ້ເທັດຈິງແບບລຸ້ນເວີດ Word ຂອງຂໍ້ມູນຈິງເຫຼົ່ານີ້ແມ່ນເປີດໃຫ້ດາວໂຫລດ ແລະແກ້ໄຂເພື່ອໃຫ້ເໝາະສົມກັບຄວາມຕ້ອງການຂອງຊຸມຊົນຕ່າງໆ. ສຳລັບ ຄຳຖາມເພີ່ມເຕີມ, ກະລຸນາຕິດຕໍ່ searac@searac.org.
