

ເປັນຫຍັງການສໍາຫຼວດພົນລະເມືອງຈຶ່ງສໍາຄັນສໍາລັບ ຜູ້ໃຫຍ່ເຜົາວະຊົນອາເມລິກັນອາຊີຕາເວັນອອກສ່ຽງໃຕ້?

ທຸກໆ 10 ປີ, ລັດຖະບານສະຫະລັດຈໍາເປັນຕ້ອງນັບທຸກໆຄົນທີ່ອາໄສຢູ່ໃນສະຫະລັດອາເມລິກາ ທີ່ປະເທດໂດຍຜ່ານການສໍາຫຼວດທີ່ຮຽກວ່າ "ການສໍາຫຼວດສໍາມະໂນຄົວ". ການສໍາຫຼວດຄັ້ງຕໍ່ໄປ ຈະເລີ່ມຕົ້ນໃນເດືອນ (3) ມີນາ, ປີ 2020, ແລະມັນແມ່ນການກໍານົດວ່າ ເງິນທຶນງົບປະມານ ຈໍານວນ \$800 ຕໍ່ໂດລາ ຂອງລັດຖະບານກາງ ຈະຖືກຈັດສັນໃຫ້ຊຸມຊົນໃນທີ່ປະເທດແນວໃດ.

ອັດຕາສ່ວນທີ່ຂະໜາດໃຫຍ່ຂອງຊຸມຊົນອາເມລິກັນອາຊີຕາເວັນອອກສ່ຽງໃຕ້ (SEAA) ແມ່ນ ຊາວໜຸ່ມ:

- ອາຍຸສະເລ່ຍຂອງ SEAs ແມ່ນຕໍ່າກວ່າປະຊາກອນສະເລ່ຍຂອງສະຫະລັດອາເມລິກາ 37,2. ໃນກຸ່ມຊົນເຜົ່າ SEA, ຊາວອາເມລິກັນ ເຜົ່າມັງ ມີອາຍຸສະເລ່ຍຕໍ່າທີ່ສຸດ 20.5.¹
- ຊາວອາເມລິກາເຜົ່າມັງມີອັດຕາສ່ວນສູງຂອງຜູ້ໃຫຍ່ໄວໜຸ່ມ ທີ່ມີອາຍຸເຂົ້າຮຽນໃນມະຫາວິທະຍາໄລ (ອາຍຸ 18-24) ເມື່ອທຽບໃສ່ທຸກໆກຸ່ມເຊື້ອຊາດແລະຊົນເຜົ່າອາເມລິກັນອາຊີຕາເວັນອອກສ່ຽງໃຕ້ອື່ນໆ.
- ຄົນລາວແລະຄົນອາເມລິກັນ ກໍາບູເຈີຍຍັງມີອັດຕາສ່ວນສູງກວ່າອັດຕາສະເລ່ຍຂອງ ໄວໜຸ່ມ ທີ່ມີອາຍຸເຂົ້າຮຽນໃນມະຫາວິທະຍາໄລແມ່ນ 12% ແລະ 14% ຕາມລຳດັບ.

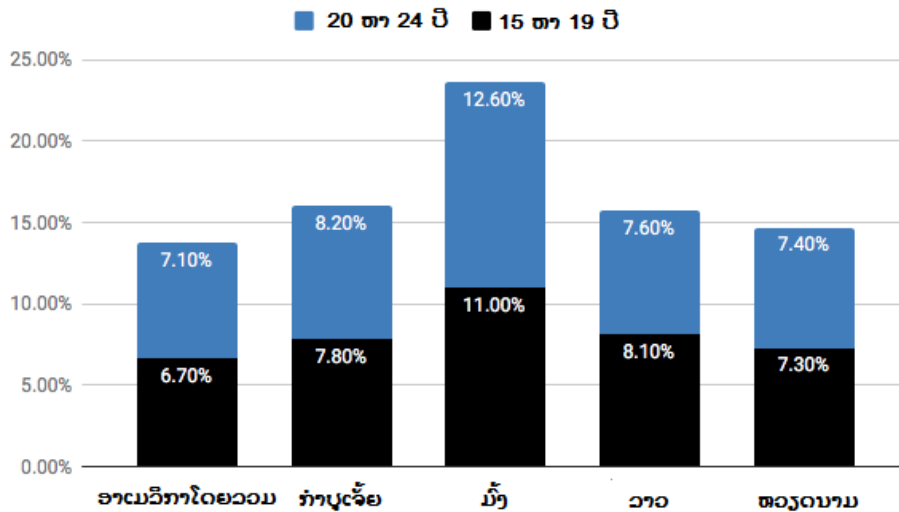
ທ່ານຮູ້ບໍ່ວ່າ?

ຫຼາຍກວ່າ 40% ຂອງຊາວອາເມລິກັນເຜົ່າມັງແມ່ນມີອາຍຸຕໍ່າກວ່າ 18 ປີ;

ອັດຕາສ່ວນທີ່ສູງທີ່ສຸດຂອງຊາວໜຸ່ມ ເມື່ອທຽບໃສ່ທຸກໆກຸ່ມເຊື້ອຊາດແລະກຸ່ມອາຊີ SEAA ອື່ນໆ.

ອັດຕາສ່ວນຂອງຊາວ ໜຸ່ມອາເມລິກັນເຊື້ອສາຍອາເມລິກັນເຜົ່າມັງ ແມ່ນສອງເທົ່າຂອງ ອາເມລິກາຂາວ Whites.

ໄວໜຸ່ມອາເມລິກັນອາຊີຕາເວັນອອກສ່ຽງໃຕ້, ອາຍຸ 15 ຫາ 24 ປີ



ຄໍາຖາມທີ່ຖືກຖາມຢູ່ເລື້ອຍໆ

¹ ສໍານັກງານສໍາຫຼວດສະຫະລັດອາເມລິກາ, ປີ 2010 SF2, ຕາຕະລາງ DP-1.

² ສໍານັກງານສໍາຫຼວດສະຫະລັດອາເມລິກາ, ປີ 2010 SF2, ພົນລະເມືອງ ຕາຕະລາງ PCT3.

³ ສໍານັກງານສໍາຫຼວດສະຫະລັດອາເມລິກາ, ປີ 2010 SF2, ຕາຕະລາງ DP-1.

ເປັນຫຍັງຊາວໜຸ່ມເຄົາວະຊົນຄວນໃສ່ໃຈກ່ຽວກັບການສໍາຫຼວດພິນລະເມືອງ?

ການນັບພິນລະເມືອງແມ່ນການກໍານົດວິທີການຈັດສັນຊັບພະຍາກອນທຶນງົບປະມານໃນການຈັດສັນ ໂຮງຮຽນ, ການຮັກສາສຸຂະພາບແລະບັນດາໂຄງການທີ່ ຈໍາເປັນອື່ນໆ - ການນັບປະຊາກອນໃນຊຸມຊົນຂອງທ່ານ ໄດ້ຫຼາຍເທົ່າໃດ ທ່ານກໍ່ຈະໄດ້ຮັບເງິນທຶນຫຼາຍເທົ່ານັ້ນ. ເມື່ອທ່ານຕອບການສໍາຫຼວດພິນລະເມືອງ, ທ່ານຊ່ວຍເຮັດໃຫ້ໝັ້ນໃຈວ່າຄອບຄົວແລະຊຸມຊົນຂອງທ່ານໄດ້ຮັບສ່ວນແບ່ງຢ່າງຍຸດຕິທໍາ ຂອງການສະໜອງທຶນງົບປະມານ, ການບໍລິການແລະການເປັນຕົວແທນທາງການເມືອງ! ຂໍ້ມູນສໍາມະໄນຄົວແມ່ນຖືກນໍາໃຊ້ໃນທຸກໆວິທີທາງ, ລວມທັງ:

ດ້ານການສຶກສາ: ການເຂົ້າຮ່ວມການ ສໍາຫຼວດພິນລະເມືອງ ແມ່ນຈະໄດ້ຮັບເງິນທຶນຫຼາຍ ສໍາລັບບັນດາໂຄງການ-ການສຶກສາທີ່ສໍາຄັນ ທີ່ມີຜົນປະໂຫຍດແກ່ທ່ານໂດຍກົງ, ລວມທັງການສະໜອງ ທຶນທຶນງົບປະມານໃຫ້ແກ່ນັກຮຽນຜູ້ທີ່ມີວາຍໄດ້ຕໍ່າ, ການສອນພາສາ ສອງພາສາ, ແລະການສຶກສາດ້ານອາຊີບ ແລະວິຊາການ.

ການແບ່ງບັນທຶນຊັບພະຍາກອນທີ່ຖືກຕ້ອງ: ຂໍ້ມູນ

ສໍາມະໄນຄົວແມ່ນກໍານົດວິທີການຈັດສັນທຶນງົບປະມານຂອງລັດຖະບານກາງ ສໍາລັບໂຄງການແລະການບໍລິການ, ແຕ່ນັກທຸລະກິດຍັງໃຊ້ຂໍ້ມູນ ສໍາມະໄນຄົວ ເພື່ອຕັດສິນວ່າຈະລົງທຶນແລະສ້າງໃຫ້ມີວຽກເຮັດ. ການປະກອບສໍາມະໄນຄົວ ແມ່ນເຮັດໃຫ້ທ່ານ, ຄອບຄົວ, ແລະຊຸມຊົນຂອງທ່ານ ມີຄວາມຍຸຕິທໍາ ຕໍ່ກັບຊັບພະຍາກອນເຫລົ່ານັ້ນ.

ການເບິ່ງເຫັນ: ການເຮັດສໍາມະໄນຄົວໃຫ້ສໍາເລັດ

ແມ່ນໃຫ້ຂໍ້ມູນທີ່ມີຄຸນຄ່າເພື່ອແຈ້ງໃຫ້ຜູ້ຕັດສິນໃຈນໍາໃຊ້ຊັບພະຍາກອນທຶນງົບປະມານ ແລະຊ່ວຍໃຫ້ເຂົາເຈົ້າເຂົ້າໃຈຊຸມຊົນ,

ຄວາມຕ້ອງການແລະການປະກອບສ່ວນອັນລ້ຳຄ່າຂອງພວກເຮົາຕໍ່ປະເທດນີ້. ຜູ້ສະໜັບສະໜູນ ຍັງມີຮ່າງຂໍ້ມູນໄວ້ເພື່ອຊຸກຍູ້ນະໂຍບາຍຕ່າງໆ ແລະເພື່ອຊ່ວຍບັບບຸງຊີວິດການເປັນຢູ່ຂອງຊຸມຊົນຂອງທ່ານ.

ການເປັນຕົວແທນດ້ານການເມືອງ: ຜົນການສໍາຫຼວດເປັນການກໍານົດ ການເປັນຕົວແທນທາງດ້ານເມືອງ, ລວມທັງ ຈໍານວນທີ່ນັ່ງໃນລັດຖະສະພາໄດ້ຮັບ ແລະຈໍານວນຕົວເມືອງທີ່ຖືກເລືອກ ສໍາລັບລັດຖະບານຂອງລັດ ແລະທ້ອງຖິ່ນ. ສິ່ງນີ້ແມ່ນເປັນພະລັງການເມືອງ

ສໍາລັບຊຸມຊົນຂອງທ່ານ!

ທີ່ຢູ່ບ່ອນໃດ

ຂ້ອຍຄວນຖືກນັບຖ້າຂ້ອຍໄປຮຽນຢູ່ມະຫາວິທະຍາໄລ ແລະບໍ່ໄດ້ອາໄສຢູ່ເຮືອນ?

ອີງຕາມກົດລະບຽບການສໍາຫຼວດພິນລະເມືອງ,

ທ່ານຄວນຂຽນບ່ອນຢູ່ອາໄສ

ບ່ອນທີ່ທ່ານຢູ່ເກືອບທຸກເວລາຫຼືບ່ອນທີ່ທ່ານຢູ່ໃນມື້

ສໍາຫຼວດສໍາມະໄນຄົວ (ວັນທີ 1 ເມສາ 2020). ອີກຕົວຢ່າງ,

ຖ້າທ່ານກໍາລັງອາໄສຢູ່ໃນວິທະຍາໄລຫໍພັກ

ໃນມື້ສໍາຫຼວດສໍາມະໄນຄົວ,

ນັ້ນແມ່ນບ່ອນທີ່ທ່ານຄວນຈະຖືກນັບເຂົ້າ.




ສໍາຫຼວດພິນລະເມືອງ 101

ຄໍາຖາມ:
ຂ້ອຍແມ່ນນັກຮຽນມະຫາວິທະຍາໄລ
ທີ່ອາໄສຢູ່ຫໍພັກທາງໄກຈາກບ້ານ.
ຂ້ອຍຕ້ອງໄດ້ຂຽນຜອມສໍາຫຼວດ
ພິນລະເມືອງປີ 2020 ບໍ່?

ຄໍາຕອບ:
ແມ່ນ
ນັກຮຽນມະຫາວິທະຍາໄລຄວນຖືກນັບຢູ່ທີ່
ບ່ອນຢູ່ຂອງໂຮງຮຽນວິທະຍາໄລຂອງພວກເຂົາ.
ພວກເຂົາຄວນຖືກນັບຢູ່ທີ່ເຮືອນຜູ້ແມ່ຂອງ
ພວກເຂົາເຈົ້າເທົ່ານັ້ນ ຖ້າວ່າພວກເຂົາໄດ້ອາໄສ
ແລະນອນຢູ່ທີ່ນັ້ນຫຼາຍປີກ່ວາທີ່ອື່ນ.

ຮຽນຮູ້ເພີ່ມເຕີມໄດ້ທີ່ bit.ly/SEAAccount



ຂ້ອຍຕ້ອງນັບ-ຂຽນຊື່ໝູ່ທີ່ອາໄສຢູ່ຫ້ອງພັກຫ້ອງດຽວກັນລົງໃນແບບຟອມຄໍາຖາມສໍາຫຼວດສໍາມະໂນຄົວ
ບໍ່? ເມື່ອທ່ານເຮັດການສໍາຫຼວດພົນລະເມືອງ, ທ່ານລວມທຸກຄົນທີ່ອາໄສຢູ່ທີ່ນັ້ນໃນມື້ ສໍາຫຼວດ ສໍາມະໂນຄົວ,
ລວມທັງເພື່ອນຮ່ວມຫ້ອງ!

ຄໍາຖາມທີ່ມີຢູ່ໃນການສໍາຫຼວດພົນລະເມືອງ ສໍາລັບຜູ້ຕ່າງ "ເພດ" ມີທາງເລືອກນໍາໃຊ້ບໍ່?

ການສໍາຫຼວດພົນລະເມືອງແມ່ນຍັງເປັນ ຄູ່ສອງ ທາງດ້ານບົດບາດຍິງຊາຍ. ໃນປະຫວັດສາດ, ປະຊາຊົນໄດ້ຂ້າມ
ຄໍາຖາມຂໍ້ນີ້ ແລະຍັງຖືກນັບຢູ່ເຊັ່ນກັນ.

ຂ້ອຍຈະເຂົ້າຮ່ວມແນວໃດຖ້າຂ້ອຍຮຽນຢູ່ຕ່າງປະເທດ ຫຼືຈະຕ້ອງໄດ້ເດີນທາງໃນ
6 ເດືອນຂ້າງໜ້າ?

ທ່ານສາມາດເຂົ້າຮ່ວມການສໍາຫຼວດ ສໍາມະໂນຄົວທາງອອນລາຍ **online!** ຕັ້ງແຕ່ກາງເດືອນ (3) ມີນາ ປີ
2020 ຫາຕົ້ນເດືອນ (4) ພຶດສະພາ ປີ **2020**, ສໍານັກງານສໍາມະໂນຄົວຈະສົ່ງແບບຟອມສອບຖາມແລະຂໍ້ມູນ
(ລວມທັງລະຫັດ ປະຈໍາຕົວຂອງທ່ານ) ໃຫ້ທ່ານກ່ຽວກັບບ່ອນທີ່ຈະຕື່ມຂໍ້ມູນໃສ່ໃນຟອມ ອອນລາຍ **online.**
ຂ້ອຍຈະໃຊ້ທີ່ຢູ່ປະຈຸບັນຂອງຂ້ອຍແນວໃດ ຖ້າຂ້ອຍຕ້ອງເດີນທາງພາຍໃນ 6 ເດືອນຂ້າງໜ້າ?

ທ່ານຄວນຂຽນທີ່ຢູ່ ບ່ອນທີ່ທ່ານອາໄສແລະນອນຢູ່ຕະຫຼອດເວລາ,
ເຖິງແມ່ນວ່າທ່ານຈະບໍ່ໄດ້ກັບມາທີ່ຢູ່ນັ້ນເປັນເວລາຫລາຍເດືອນ.

ແມ່ນຫຍັງຄືເລກລະຫັດປະຈໍາຕົວຂອງຂ້ອຍ ສໍາລັບການຕອບກັບທາງອອນລາຍ?

ຖ້າທ່ານບໍ່ແນ່ໃຈເລກລະຫັດປະຈໍາຕົວຂອງທ່ານໃນການຕອບກັບທາງອອນລາຍ, ທ່ານຍັງ
ສາມາດອີ່ນສະເໜີຜ່ານທາງເວັບໄຊທ໌ຂອງສໍານັກງານສໍາມະໂນຄົວໂດຍການໃຫ້ທີ່ຢູ່ຂອງທ່ານ.

ມີການສະໜັບສະໜູນຫຍັງແດ່ຕໍ່ຜູ້ທີ່ບໍ່ຮູ້ອ່ານ, ຂຽນ, ຫຼືເວົ້າພາສາອັງກິດບໍ່ໄດ້ດີ?

ແບບຟອມຕອບຄໍາຖາມດ້ວຍຕົນເອງທາງອິນເຕີເນັດ ແລະໂທລະສັບຊ່ວຍເຫຼືອສອບຖາມ
ສໍາຫຼວດສະຖິຕິແມ່ນມີຢູ່ 12 ພາສາ ທີ່ບໍ່ແມ່ນພາສາອັງກິດ, ໃນນັ້ນ ມີພາສາຫວຽດ. ສໍານັກງານ
ສໍາມະໂນຄົວຍັງໄດ້ຈັດເຮັດບັດຄໍາສັບພາສາ, ບັດປະຈໍາຕົວພາສາ, ແລະຄໍາແນະນໍາກ່ຽວກັບພາສາໃນ 59 ພາສາ
ທີ່ບໍ່ແມ່ນພາສາອັງກິດ, ລວມທັງພາສາມ້ຽງ, ຂະແມ, ລາວ, ແລະ ພາສາຫວຽດ.

ການດໍາເນີນການ

ມີພະລັງໃນການນັບ! ລົງທະບຽນເພື່ອເປັນຕົວແທນການສໍາຫຼວດພົນລະເມືອງປີ 2020
ແລະຊ່ວຍເຮັດໃຫ້ແນ່ໃຈວ່າຊາວອາເມລິກັນອາຊີຕາເວັນອອກສ່ຽງໃຕ້ທຸກຄົນໄດ້ເຫັນ ແລະໄດ້ຍິນ.
ຮຽນຮູ້ເພີ່ມເຕີມ: bit.ly/SEARACCensusPledge.

ທ່ານສາມາດຊ່ວຍຫຍັງໄດ້ແດ່ ເພື່ອໃຫ້ແນ່ໃຈວ່າທ່ານຄວນຖືກນັບ?

1. ຂຽນຟອມສໍາມະໂນຄົວຂອງທ່ານ. ບອກໝູ່ເພື່ອນແລະຄອບຄົວຂອງທ່ານກ່ຽວກັບການສໍາຫຼວດ
ແລະອະທິບາຍວ່າເປັນຫຍັງມັນຈຶ່ງສໍາຄັນໃນການເຂົ້າຮ່ວມ.
2. ອີງໃສ່ ໜ້າເຈ້ຍຕໍ່ໄປນີ້ ເພື່ອຊອກຫາເບິ່ງວ່າເມື່ອໃດ ຈະມີແບບຟອມອອກມາ,
ວິທີການຂຽນຟອມແນວໃດ, ຈະມີແບບຟອມພາສາໃດແດ່ ແລະອື່ນໆ.

3. ເຮັດວຽກໃຫ້ສໍານັກງານສໍາມະໂນຄົວ ເປັນຜູ້ສໍາຫຼວດ -
ແມ່ນບຸກຄົນທີ່ໄປເຮືອນຂອງປະຊາຊົນເພື່ອນັບພວກເຂົາ ຖ້າພວກເຂົາບໍ່ໃຫ້ຄວາມຮ່ວມມືໃນ
ການສໍາຫຼວດພົນລະເມືອງ. ຊອກຫາຂໍ້ມູນເພີ່ມເຕີມໄດ້ **ທີ່ນີ້!**

ຂໍຂອບໃຈນໍາຄູ່ຮ່ວມງານອົງການຂອງພວກເຮົາທີ່ ໂບສ ຟີໂບ ເອສໂອເອສ-ຮິວສຕັນ (Boat People SOS-
Houston), ອົງການຄອບຄົວ ກໍາບູເຈຍ ແຊນຕໍາແອນນາ (Santa Ana), ອົງການບໍລິສັດອິດສະລະພາບ,
ອົງການສູນກາງ ແຟສໂນ້ The Fresno Center, ແລະອົງການໃຫ້ບໍລິການຊຸມຊົນ ລູມິນ (Lu-Mien)
ທີ່ໃຫ້ການສະໜັບສະໜູນ ອັນໃຫຍ່ຫຼວງຂອງທ່ານ ໃນການແປພາສາ. ເອກະສານຂໍ້ເທັດຈິງແບບລຸ້ນເວີດ
Word ຂອງຂໍ້ມູນຈິງເຫຼົ່ານີ້ແມ່ນເປີດໃຫ້ດາວໂຫລດ
ແລະແກ້ໄຂເພື່ອໃຫ້ໝາະສົມກັບຄວາມຕ້ອງການຂອງຊຸມຊົນຕ່າງໆ. ສໍາລັບ ຄໍາຖາມເພີ່ມເຕີມ, ກະລຸນາຕິດຕໍ່
searac@searac.org.